

# L'AMI

**Décembre 2021**

 MUNICIPALITÉ DE  
NOTRE-DAME-DE-STANBRIDGE  
*Une communauté entre champs et rivière*



**Noël,**

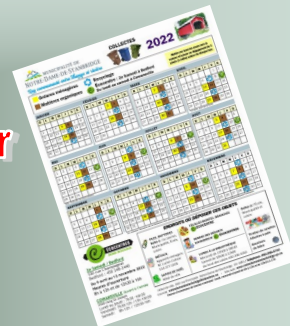
**la fête qui nous permet  
d'espérer, de croire et de vivre des moments  
merveilleux avec ses proches.**

**Joyeux Noël !**



**Important**

**Vous trouverez à l'intérieur  
du journal L'AMI votre calendrier  
des collectes des  
matières résiduelles 2022**



*Vous devez garder ce calendrier, car il n'y aura pas  
d'autre version envoyée par la poste. Merci!*



## HEURES D'OUVERTURE DU BUREAU MUNICIPAL

LUNDI - MERCREDI - JEUDI

de 8h00 à 12h00 et de 13h15 à 17h00

Téléphone : 450 296-4710

Adresse courriel : dg@notredamedestanbridge.qc.ca

Site internet: www.notredamedestanbridge.qc.ca

*Pour rejoindre l'inspecteur en voirie: M. Serge Harbec cell.: 450 357-6358*

*Mme Mélissa Proux est notre nouvelle inspectrice en bâtiment et en environnement. Il est préférable de prendre rendez-vous par téléphone avant de venir la rencontrer ; 450 296-4710*

Vous pouvez aussi consulter les procès-verbaux, les règlements ainsi que les règlements d'urbanisme sur le site web de la municipalité.

### CALENDRIER DES ASSEMBLÉES DES DIFFÉRENTS

#### ORGANISMES DE LA MUNICIPALITÉ EN 2022

**Conseil municipal:** Le lundi 10 janvier 2022 à 19h30 (salle municipale) en présentiel

**Comité des Loisirs:** Les assemblées sont ouvertes au public  
Le mercredi 12 janvier à 19h30h (au local des Loisirs)  
et 2 février Assemblée générale annuelle

**Comité du CDS:** Le mercredi 19 janvier à 19h (salle municipale) en présentiel

**Fabrique:** Le deuxième mardi du mois.

#### *Pour tout savoir à Notre-Dame-de-Stanbridge*

1. Lire l'Ami, votre journal
2. Visiter [www.notredamedestanbridge.qc.ca](http://www.notredamedestanbridge.qc.ca)
3. Voir le babillard chez Marché Gendreault
4. Participer aux projets du comité de développement stanbridgeois

L'AMI

Heure de tombée pour le journal L'AMI : Remettre vos articles pour le dernier vendredi du mois. Pour l'AMI du mois de janvier 2022 ce sera vendredi le 8 janvier 2022, par courriel : ressources@notredamedestanbridge.qc.ca

*Le journal L'AMI est distribué en 315 exemplaires dans Notre-Dame-de-Stanbridge.*

#### **Collaborateurs(trices)**

Jacques DeLadurantaye: photographe.  
Carole Dansereau, Ginette S. Gendreault,  
Gisèle Bonhomme, Eve Paquin

Sylvie Poulin: graphiste, mise en page,  
ressources@notredamedestanbridge.qc.ca

Francine Caron: correction

# MOT du Maire



Le mois de décembre c'est le mois des lumières et le village s'éclaire de partout; un temps magique pour les petits et pour les grands.

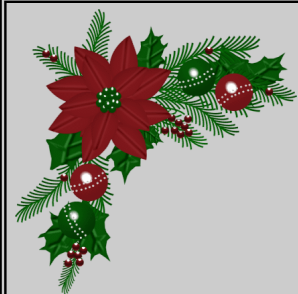
Je vais commencer par féliciter le CDS et leur implication, encore une fois, pour leur soupe collective confectionnée par des bénévoles et servie aux enfants de notre école et ils en ont bien profité, les petites babines se sont "laissez-aller".

Félicitations aussi au Comité des Loisirs pour leur fin de semaine de Marché de Noël, la fabrication des cabanes, les installations des lumières et tout ça fait par de nombreux bénévoles encore une fois. J'en profite pour inviter tous ceux intéressés à faire du bénévolat de se présenter pour n'importe quelle activité, l'aide est toujours bienvenue. Un gros merci à tous, vous nous rendez fiers de notre petit village.

Il y a toujours un petit hic aux bonnes nouvelles. Le budget est terminé et cela n'a pas été de tout repos parce que les exigences des sous-contractants ont beaucoup augmentés jusqu'à 30%, et bien entendu avec une inflation de 3%. Le budget vous sera publié sur le site web de la municipalité très bientôt.

Le conseil et moi-même, vous souhaite un très joyeux Noël et une année de bonheur, espérons que le pire est passé et que tout reviendra le plus normal possible.

*Daniel Tétreault, Maire*



## FERMETURE DU BUREAU MUNICIPAL POUR LES FÊTES

Le bureau municipal sera fermé  
du 20 décembre 2021 au 2 janvier 2022 inclusivement.  
Au plaisir de vous revoir le **lundi 3 janvier 2022**.

L'inspecteur en bâtiment et en environnement,  
sera de retour pour les permis et certificats le **lundi 3 janvier 2022** de 8h30 à 12h.

*Les membres du conseil ainsi que les employés municipaux  
vous souhaitent un Joyeuses Fêtes !*

# AVIS PUBLIC

## Calendrier 2022 des séances ordinaires du conseil municipal et lieu des séances

CONSIDÉRANT QUE l'article 148 du Code municipal du Québec prévoit que le conseil doit établir, avant le début de chaque année civile, le calendrier des séances ordinaires pour la prochaine année, en fixant le jour et l'heure du début de chacune;

EN CONSÉQUENCE,  
Il est proposé par Roger Santerre  
Appuyé par Carole Dansereau  
ET RESOLU :

QUE le calendrier, ci-après, relativement à la tenue des séances ordinaires du conseil municipal pour 2022 soit adopté :

**Les lundis :** • 10 janvier • 7 février • 7 mars • 4 avril • 2 mai • 6 juin  
• 4 juillet • 8 août • 3 octobre • 7 novembre • 5 décembre

**Le mardi :** • 6 septembre

QUE l'heure des séances soit fixée à 19h30;

QUE les séances soient tenues dans la salle du conseil ou dans la salle communautaire, en cas de grande affluence, à l'Hôtel de ville au 900 rue Principale, Notre-Dame-de-Stanbridge;

Donné à Notre-Dame-de-Stanbridge, ce 7<sup>ème</sup> jour de décembre 2021.

*Suzanne Marcoux*

Directrice générale/secrétaire-trésorière



## *Disposition des arbres de Noël*

*Apportez volontairement vos arbres de Noël* dénudés de leurs beaux atours,  
dans l'emplacement  
prévu près du terrain de stationnement de l'Hôtel de Ville.

# FERMETURE ÉCOCENTRE

**Avis important:** l'écocentre régional à Cowansville sera fermé pour le temps des Fêtes du 19 décembre 2021 au 3 janvier 2022, de retour le 4 janvier !

Merci de votre compréhension et joyeux temps des Fêtes!



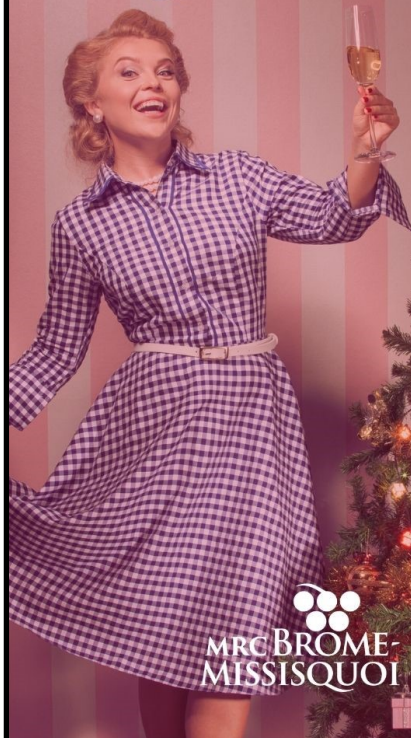
MRC BROME-  
MISSISQUOI

## FERMETURE DE L'ÉCOCENTRE POUR LE TEMPS DES FÊTES



### CÉLÉBRER ET TRIER

*c'est pas  
sorcier*



MRC BROME-  
MISSISQUOI

## TRUCS ET ASTUCES DES FÊTES

1

Cherchez-vous des décorations?  
Pensez aux magasins de réemploi!  
Trouvez-y des objets uniques à  
moindre coût!

2

Évitez les brillants,  
puisqu'ils contaminent  
l'environnement.

3

Optez pour des emballages  
écologiques ou réutilisables  
(papier journal, papier brun,  
tissu ou boîte de métal)!

## GUIDE DES FÊTES DE L'ÉCOCITOYEN

### COMPOSTAGE

Bouchons de liège naturel  
Restants de repas  
Vaisselle compostable en carton  
non ciré

### RECYCLAGE

Boîtes de carton non ciré  
Bouteilles de vin  
Cartes de souhaits  
Enveloppes  
Papier d'emballage non métallisé  
Papier de soie

### ÉCOCENTRE

Éle  
Lun  
Pih  
Sty  
\*Fi  
ai

oël  
l'emballage  
décembre 2021  
'022

### CI

Boi  
Boi  
Pot

### EURS DE VERRE

in  
spiritueux  
ents en verre

### DÉCHETS

Bouchons de vin en plastique  
Décorations brisées  
Guirlandes de Noël  
Papier d'emballage métallisé, choux et rubans  
Photos  
Verre cassé : boule de Noël ou verre de vin  
Ustensiles de plastique (compostables ou non)  
Vaisselle en plastique biodégradable ou  
compostable  
Papier bulle

Visitez le [bmvert.ca](http://bmvert.ca) pour consulter le  
calendrier des collectes municipales  
des sapins de Noël!

Téléchargez  
l'application Ça va où?  
pour savoir comment  
mieux trier.





## Le Comité de Développement Stanbridgeois

Le Comité de développement Stanbridgeois vous offre ses meilleurs vœux de santé et de bonheur.

Nous vous souhaitons une formidable année et nous espérons vous retrouver lors de nombreux événements organisés dans notre belle municipalité!



Guy Lambert, Jacques de Ladurantaye, Pauline Bonneau, Sylvain Duquette, Simon Chenier, Marcel Heyligen et Carole Dansereau



### **DÉNEIGEURS / BACS MATIÈRES RÉSIDUELLES VOS BACS, PAS TROP PRÈS DU CHEMIN**



Il est de la responsabilité de chacun de faire en sorte que votre bac ne soit pas déposé dans la partie "dénégée" de l'emprise de la route, ce qui ne nuit pas au passage de la déneigeuse.

Le bras mécanique du camion à rebut a la capacité suffisante de ramasser votre bac dans la partie extérieure de l'emprise de la route (dans votre entrée).

Les opérations de déneigement se font aussi avec des véhicules à la rencontre ce qui peut occasionner parfois des manœuvres dangereuses si des obstacles sont présents sur l'emprise de la route.

Nous comptons sur votre collaboration



## Une période de l'avent remplie de belles surprises!

Il y avait de l'énergie dans l'air, à la salle communautaire, le mercredi 1er décembre dernier. Sept bénévoles ont retroussé leurs manches, enfilé un tablier et cuisiné un potage de citrouille pour 150 personnes. Imaginez! Après cette longue période où les partys se sont faits rares, cuisiner pour autant de personnes a été tout un défi! Qu'à cela ne tienne, nos braves cuistots ont relevé avec brio l'objectif fixé.

Un potage à la citrouille, pomme, oignon, carotte et pomme de terre ont été servis dans notre toute nouvelle et magnifique pergola aux élèves et personnel de l'école, le vendredi 3 décembre, et ce au très grand froid accompagné du vent d'hiver.

À voir la mine réjouie des élèves, ces derniers s'en sont donnés à cœur joie et plusieurs d'entre eux n'ont pas hésité et en ont redemandé une seconde fois. Ça pis des graines de citrouille grillées...les cœurs ont été conquis. Et les ventres aussi!



*Un merci du fond du cœur à Geneviève Beaugard, André Forte, Marc et Pauline Grenier Bonneau, Daniel Lanou, Jacques de-Ladurantaye et Ginette-Simard Gendreault*

# Se donner de la douceur et des câlins!

Nourrir son âme, remplir son cœur d'actions douces et tendres en cette période de rapprochement du temps des fêtes. Voilà ce que les élèves ont transmis aux aînés de la résidence Duhamel en leur offrant des cartes personnalisées et bricolages de Noël. Pour les remercier de leur visite, les aînés ont, quant à eux, fabriqué lors d'un atelier les lettres du mot MERCI!

Et oui, les chants de Noël des élèves, les sourires des résidents, le soleil éblouissant de Dame nature, le chocolat chaud offert aux élèves par le comité de parents au retour de leur visite, tout cela nous rappelle que ce sont de simples petits gestes qui nous rendent si heureux. La vie ne doit pas être plus compliquée que ça!

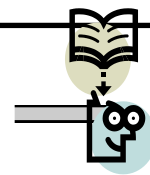
*Nous désirons offrir toute notre reconnaissance aux enseignants de l'école qui ont amorcé ce projet. Aux élèves pour leur formidable participation, aux résidents et personnels de la résidence Duhamel pour leur accueil si chaleureux. Et enfin au comité de parents qui a su concocter un succulent chocolat chaud!*





# Bibliothèque Mu-

La Bibliothèque municipale est aménagée au 750 rue Gauvin dans le bâti-



ment

## HEURES D'OUVERTURE

MERCREDI SOIR : de 17h00 à 18h30 et SAMEDI MATIN : 10h00 à 12h00

### LA BIBLIOTHÈQUE EST OUVERTE AU PUBLIC AVEC LES CONDITIONS SUIVANTES :

- Le port du masque et le lavage des mains sont obligatoires.
- 1 personne à la fois dans la bibliothèque sauf pour une bulle familiale.
- Une salle d'attente est disponible.

**À tous nos membres**, nous avons besoin de votre adresse courriel afin de vous garder informés des changements apportés par la (**Santé Publique**). S.V.P. nous répondre par courriel à l'adresse suivante: [biblionds2010@gmail.com](mailto:biblionds2010@gmail.com)

**Merci de votre collaboration.**

***La bibliothèque sera ouverte le 18 et 22 décembre 2021.  
De retour du congé des Fêtes le 5 janvier 2022.***



**Joyeux Noël !**

### Horaire des bénévoles pour le mois de janvier 2021

Jour	Date	Noms
Mercredi	05 janvier	Annie St-Pierre
Samedi	08 janvier	Guy Lambert
Mercredi	12 janvier	Claudette Pinsonneault
Samedi	15 janvier	Micheline Dufour
Mercredi	19 janvier	Béatrice Travers
Samedi	22 janvier	Gisèle Bonhomme
Mercredi	26 janvier	Annie St-Pierre
Samedi	29 janvier	Pauline Bonneau



# *Un succès pour le Marché de Noël.*



Le comité des Loisirs ainsi que le Père Noël, la Mère Noël et leurs lutins vous remercient de votre présence au Marché de Noël le 4 et 5 décembre. C'est plus de 307 personnes qui sont venues nous visiter et encourager nos exposants, tant à l'intérieur qu'à l'extérieur. Nous avons eu beaucoup de bons commentaires pour notre petit village avec nos kiosques dehors. L'an prochain nous comptons bien reprendre l'expérience avec encore plus d'attractions. Un merci très spécial à tous nos bénévoles, votre aide est très précieuse. Encore une fois MERCI à tous et à l'an prochain.





*Le comité des Loisirs vous souhaite  
un joyeux temps des Fêtes !*

*Profitez-en pour faire de l'activité physique  
en famille et jouez dehors !*



Nous vous attendons au local des Loisirs  
pour les parties de jeux de cartes, les vendredis 13h30 à 16h30.

Le passeport vaccinal sera exigé et les mesures sanitaires  
en vigueur devront être respectées.

*Veuillez noter que les parties de cartes prendront relâche pour la période des Fêtes  
le 24 et 31 décembre. De retour le 7 janvier*

## ***ASSEMBLÉE ANNUELLE*** ***Comité des Loisirs***

***URGENT: besoin de nouveaux membres au sein du comité.***

Vous êtes invités à la 59<sup>ième</sup>  
Assemblée générale annuelle du comité des Loisirs.

**Mercredi 2 février 2022**  
**à 19h30**

*Salle des Loisirs, 750 rue Gauvin  
Notre-Dame-de-Stanbridge*

*Le comité serait très reconnaissant si de nouveaux résidents aimeraient  
faire partie de notre équipe et donner un peu de temps.*

***Bienvenue à tous !***



### Calmer ses nerfs avec l'agripaume.

L'agripaume est une charmante plante originaire de l'Asie centrale qui a été amené en Amérique du Nord par les premiers colons. Les grecs et les chinois, autour de 500 avant J-C, s'en servaient comme sédatif nerveux et régulateur cardiaque. Ses propriétés sédatives et cardiotoniques ne datent pas d'hier. En plus l'agripaume est aussi antispasmodique, emménagogue, nervine, tonique et diurétique.



L'agripaume est utile quand il y a nervosité, sensibilité au stress ou choc nerveux. Elle est très appréciée lors d'une crise d'anxiété avec palpitations, car elle réduit l'anxiété et l'irritabilité. On l'utilise aussi en cas d'insomnie en période de ménopause. Voici un petit mélange utile pour l'anxiété.

#### **Duo pour anxiété et irritabilité**

2 parties d'agripaume

1 partie de verveine bleue

Combiné ensemble les deux concentré liquide et en prendre 3 à 4 fois par jour. On peut aussi les prendre en tisane.

On peut se servir de l'agripaume au niveau respiratoire lorsqu'il y a bronchite, difficultés respiratoires, asthme, rhume de poitrine et souffle court. On la prendra en tisane et on peut se faire une compresse trempé dans l'infusion qu'on place sur la poitrine.

Dans les soins des maladies cardiaques, on l'utilise pour traiter tous les troubles qui ont une origine nerveuse : l'arythmie cardiaque et l'hypotension. Son effet sédatif apaise les nerfs qui contrôlent les battements cardiaques, les rendant plus réguliers et efficaces. Voici un autre mélange pour le cœur.

#### **Tonique cardiaque**

2 parties d'agripaume

1 partie d'aubépine

Combiné ensemble les deux concentré liquides et en prendre 3 à 4 fois par jour. On peut aussi les prendre en tisane.

On peut aussi bénéficier de l'agripaume pour améliorer une mauvaise digestion causé par le stress et pour les fausses contractions pendant la grossesse, car elle calme la tension et l'anxiété. Elle pourra être utile quand il y a fièvre légère, frissons, début d'un rhume associé à une cause nerveuse.

L'agripaume est vraiment un must pour toutes les conditions qui touche la nervosité, les nerfs, le stress, l'anxiété et la tension nerveuse. Pas surprenant qu'on l'utilise depuis l'Antiquité. En plus c'est une très jolie plante qui peut facilement servir de haie ou de coupe-vent au jardin, à cause de l'abondance de son feuillage fort décoratif. Dans son utilisation médicinale on préférera la prendre en concentré liquide, car son gout est très amer. Quoi qu'une bonne tisane avec un peu de miel fait des miracles pour calmer ses nerfs !

**Eve Paquin** Herboriste en formation

Pour informations ou questions (450) 334-3304

# DOSE DE RAPPEL



## Ouverture des plages horaires pour la prise de rendez-vous

\*Personnes qui vivent avec une maladie chronique ou un problème de santé augmentant le risque de complications de la COVID-19 et les femmes enceintes

DIMANCHE	LUNDI	MARDI	MERCREDI	JEUDI	VENREDI	SAMEDI
JANV. 2	3	4	5	6	7	8
		65-69 ans		60-64 ans		

La dose de rappel doit être administrée au **minimum six mois** après la dernière dose.

Pour en savoir plus : [Québec.ca/vaccinCOVID](https://quebec.ca/vaccinCOVID)



 Pour retrouver... mes activités

Dès le 23 décembre

Maximum de 20 personnes provenant d'adresses différentes à l'intérieur des domiciles privés.

[Québec.ca/coronavirus](https://quebec.ca/coronavirus)

1 877 644-4545





## Dévoilement des quatre projets gagnants des bourses d'appui à la relève agricole 2021

**Cowansville, le 9 décembre 2021** – C'est aujourd'hui, dans le cadre d'un événement virtuel, que le CLD de Brome-Missisquoi et L'ARTERRE ont dévoilé les quatre projets gagnants des bourses d'appui à la relève agricole 2021 ! Ces dernières permettent de soutenir et de reconnaître les efforts des jeunes entrepreneurs nouvellement propriétaires d'une entreprise agricole, ou en voie de l'être, sur le territoire de Brome-Missisquoi. Ces bourses agricoles sont octroyées grâce à la participation financière du CLD et de ses partenaires.

Le développement et le soutien d'entreprises résilientes, innovantes et régénératrices sont des enjeux centraux au [plan stratégique bioalimentaire 2021-2023](#) du CLD. C'est dans ce contexte que les bourses d'appui à la relève agricole étaient de retour cette année après 6 ans d'absence. Les projets soumis devaient donc être en cohérence avec les objectifs et les actions prioritaires du plan stratégique. Les lauréats se sont démarqués par la qualité de leur plan d'affaires et la qualité de leur demande. Leur formation académique et pratique en lien avec le type de culture, leur capacité de gestion ainsi que leur degré d'implication dans l'écosystème locale ont également été des points d'analyse des candidatures. Chacune des entreprises lauréates a su mettre en valeur leurs pratiques innovantes et leur détermination à se tailler une place dans le secteur bioalimentaire de Brome-Missisquoi.

Mme Rachel Mahannah, présidente du comité bioalimentaire du CLD de Brome-Missisquoi, a eu le plaisir de dévoiler l'entreprise gagnante de la bourse **L'INNOVANTE**, soit Le Rizen qui s'est démarqué par sa vision de développement, sa créativité et son désir de faire connaître des produits issus de sa culture natale, la chine ! Le Rizen est la seule entreprise agricole au Québec mettant en marché une grande diversité de légumes asiatiques. Plusieurs de ces légumes sont presque impossibles à trouver en production locale et biologique au Québec. La propriétaire, Mme Stéphanie Wang, envisage bénéficier de la bourse de 4 000 \$ afin de couvrir les dépenses d'honoraires professionnels juridiques et fiscaux ainsi que d'accompagnement en lien avec le changement de structure juridique de propriétaire unique vers une coopérative.

La bourse **LA MARAÎCHÈRE**, présentée par Jean-Martin Fortier de l'Institut Jardinier-Maraîcher et Growers & Co., tous deux partenaires OR des bourses, a été octroyée à Les Jardins du Chat Noir. L'entreprise de Mme Amélie Bourbonnais est une ferme maraîchère située à Bedford. Elle s'est démarquée dans sa catégorie entre autres, car elle fait partie du mouvement de fermes bio-intensives cultivant des légumes en rotation sur petite surface. De plus, ses légumes sont certifiés biologiques et vendus en circuits courts directement à 200 familles par le biais des fermiers de famille, une initiative d'Équiterre. Mme Bourbonnais a remporté un cours de perfectionnement et une trousse d'outils agricole d'une valeur de 3 000 \$ ainsi qu'un montant de 1 000 \$ qui lui permettra de faire l'acquisition d'outils manuels spécifiques aux besoins de la ferme.

En ce qui a trait à la bourse **LA 2<sup>e</sup> VIE À UNE ENTREPRISE**, c'est Mme Patricia Meunier, vice-présidente du syndicat local de l'Union des producteurs agricoles de Brome-Missisquoi et partenaire OR, qui a eu l'honneur de féliciter M. Marc-Antoine Arsenault-Chiasson et sa conjointe Audrey-Anne Lussier avec leur projet de reprise d'un verger de 10 hectares, la Ferme Cidricole Équinoxe située à Farnham. Ils ont su reprendre les rênes d'une entreprise de

pomiculture et assurer le transfert vers une production plus diversifiée et biologique avec comme point central la production de cidre. Ce projet est l'heureux croisement entre le repreneuriat et l'entrepreneuriat, en plus de faire preuve d'innovation dans la gestion de leur opération et dans la mise en marché de leurs produits ! Leur prix de 4 000\$ sera consacré à l'aménagement de leur nouvelle boutique et terrasse afin de pouvoir y recevoir une clientèle agrotouristique.

Pour terminer, c'est M Yves Simard, conseiller en relève agricole pour la Montérégie-Est et représentant du MAPAQ, qui a eu le bonheur d'annoncer le lauréat de **LA NOUVEAU MODÈLE D'AFFAIRES**, soit Les pâturages du Lac Brome de Mme Émilie Tremblay. Son nouveau modèle d'affaires innovant crée de nouvelles opportunités afin de répondre aux problématiques d'abandon des terres agricoles et d'accès à la terre pour les jeunes aspirants, en particulier grâce à la location des pâturages. Ses méthodes de rotation intensive des pâturages et de remise en santé des sols par le pâturage régénératif permettent de limiter les manipulations du troupeau, de minimiser les coûts de production et de maximiser l'efficacité des opérations. La clé de son succès : laisser la nature faire son travail. Mme Tremblay profitera de son prix de 4 000 \$ pour faire l'achat d'un congélateur commercial afin d'entreposer une quantité de viande importante et ainsi offrir ses produits tout au long de l'année.

Le CLD de Brome-Missisquoi remercie tous les partenaires des bourses d'appui à la relève agricole de Brome-Missisquoi pour leur contribution et encourage la relève dans la réalisation de leur projet ! Les bourses seront de retour en 2022 pour tous les jeunes et aspirants agriculteurs qui n'ont pas eu l'opportunité de déposer un projet cette année !

- 30 -

Source : Eliane St-Pierre  
[estpierre@mrcbm.qc.ca](mailto:estpierre@mrcbm.qc.ca)  
450 266-4900 poste 442

Pour information : Élyse Cardinal  
[ecardinal@cldbms.qc.ca](mailto:ecardinal@cldbms.qc.ca)  
450 266-4928 poste 225

Merci à tous les partenaires des bourses d'appui à la relève agricole de Brome-Missisquoi!

Partenaire principal



Partenaires or



INSTITUT  
JARDINIER  
MARAICHER



Partenaires argent



Partenaires bronze



ISABELLE CHAREST  
Députée de Brome-Missisquoi



# Recette du mois

## Biscuits sablés de Noël

225 g de beurre ramolli  
140 g de sucre  
1 œuf légèrement battu  
2 c. à café d'extrait de vanille

280 g de farine  
30 g de noix de coco non sucré  
60 g de canneberges séchées  
1 c. à café de zeste d'orange



### Préparation

Préchauffer le four à 350°F. Dans un bol, fouetter le beurre avec le sucre et la vanille jusqu'à l'obtention d'une texture crémeuse. Ajouter l'œuf et fouetter jusqu'à l'obtention d'une préparation homogène.

Ajouter la farine. Remuer jusqu'à l'obtention d'une pâte. Ajouter la noix de coco et les canneberges, et bien mélanger le tout.

Répartir les cuillerées à soupe de pâte sur les plaques en les espaçant bien.

Cuire 12 à 15 minutes, jusqu'à ce que les biscuits soient dorés. Laisser reposer sur les plaques 5 minutes, transférer sur une grille et laisser refroidir complètement.

## SALADE DE PATATES GOURMANDE

### Ingrédients

- 60 ml (4 c. à table) huile d'olive
- 15 ml (1 c. à table) moutarde forte
- 60 ml (4 c. à table) mayonnaise
- 1 gousse d'ail, hachée
- 1 échalote, hachée
- 1 citron, le jus
- 1.5 l (6 tasses) pommes de terre Grelot, cuites à l'eau
- 1 brocoli, coupé en sommités
- 250 ml (1 tasse) graines de citrouille
- 250 ml (1 tasse) canneberges séchées
- 4 œufs, durs
- 250 ml (1 tasse) bacon, cuit croustillant et haché
- 250 à 500 ml (1 à 2 tasses) croûtons de pain
- Sel et poivre au goût



### Préparation

#### ÉTAPE 1

Dans un bol, mélangez l'huile d'olive, la moutarde, la mayonnaise, l'ail, l'échalote, le jus de citron, du sel et du poivre. Vérifiez l'assaisonnement.

#### ÉTAPE 2

Ajoutez les pommes de terre, le brocoli, les graines de citrouille, les canneberges et mélangez.

**ÉTAPE 3** Sur le dessus, répartissez les œufs durs coupés en deux, le bacon et les croûtons.

Source: <https://www.salutbonjour.ca/2021/12/10/les-meilleures-recettes-pour-le-buffet-de-noel>



## Quelques nouvelles de la paroisse Notre-Dame-des-Anges

Au nom du conseil de fabrique Notre-Dame-des-Anges, nous voulons vous souhaiter le meilleur pour l'année qui vient.

Notre communauté n'a pas été épargnée durant cette année, car plusieurs de nos concitoyens nous ont quittés. Nous voulons offrir encore une fois nos plus sincères condoléances à ces familles endeuillées et leur dire que nul n'oubliera ces êtres chers à la communauté.

La paroisse Notre-Dame-des-Anges a traversé une année financièrement difficile mais heureusement vous étiez là pour nous supporter et nous aider dans nos levées de fonds.

Merci encore à vous tous, pour vos contributions et vos dons nombreux, qui ont substantiellement aidés à la réfection du Corpus du Cimetière. Merci aussi pour votre participation à nos dîners communautaires et aussi merci pour votre intérêt envers le patrimoine bâti que nous essayons tant bien que mal de conserver « vivant ».

Pour la continuité, nous avons besoin de deux marguilliers pour compléter l'équipe. Si vous avez le goût de vous joindre à une équipe dynamique, vous pouvez aviser un membre de notre groupe et nous vous accueillerons avec plaisir car l'ouvrage ne manque pas.

Les messes sont toujours au rythme de deux par mois soit les premiers et troisièmes dimanches.

**Pour Noël** la messe aura lieu le 24 à 20h00 en notre église. Il faut toutefois respecter les directives du ministère de la santé. Le nouveau protocole permet un nombre de 250 personnes mais nous devons, à l'intérieur, porter le masque en tout temps et garder une distance d'un mètre entre chacun, exception faite pour ceux qui vivent dans une même « bulle ».

Au plaisir de vous rencontrer le 24 décembre prochain.

## Joyeux Noël et Bonne Année

Les membres du Conseil de Fabrique  
Notre-Dame-des-Anges :

Guillaume Tétreault, Président

Diane Brais, Vice-Présidente

Rémi Prévost, Pastorale

Francois Forgues Marguillier Sortant

Lucy Hanigan, Marguillière sortante

Ginette Simard Gendreault, Marguillière

Patrice SAVADOGO, prêtre



**HORAIRE  
bureau de poste  
pour le temps des Fêtes**

**Vendredi le 24 et 31  
décembre,  
le bureau de poste  
ferme à 16h**

**FERMÉ 27 / 28  
décembre 2021  
Et  
3 janvier 2022**

**Ouvert le 29 et 30  
Décembre.**

***Joyeuses Fêtes  
à tous !***



**MERCI DE  
DÉGAGER L'ACCÈS  
À VOTRE DOMICILE.**

Personne n'est à l'abri des risques que posent la neige et la glace, y compris vos visiteurs et nos employés de livraison.

**DURANT LES FÊTES, ASSUREZ LA SÉCURITÉ DE VOS VISITEURS ET DE NOS EMPLOYÉS DE LIVRAISON.**

**VOUS POUVEZ :**



**Déneiger et déglacer** vos trottoirs, votre entrée de cour et l'espace qui entoure votre boîte aux lettres.



**Déglacer** vos escaliers, votre entrée et l'accès à votre boîte aux lettres à l'aide de sable ou de sel.



**Dégager** vos escaliers, vos rampes d'escalier et votre boîte aux lettres **et les garder en bon état.**

**Merci et joyeuses Fêtes!**

**La grande équipe de  
Postes Canada**



Tél.: 450-334-0515

**Heures d'ouverture du bureau de  
poste de Notre-Dame-de-Stanbridge**

**RETOUR AUX HEURES NORMALES À PARTIR DU MARDI 4 JANVIER 2022**

Lundi 09:30 - 12:00 - 14:00 - 16:15

Jeudi 09:30 - 12:00 - 14:00 - 17:30

Mardi 09:30 - 12:00 - 14:00 - 16:15

Vendredi 09:30 - 12:00 - 14:00 - 16:15

Mercredi 09:30 - 12:00 - 14:00 - 16:15

**Fermé les samedis et dimanches**



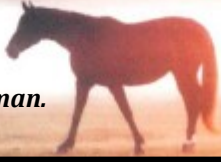
Équitation Marie-Eve Dubé

Marie-Eve Dubé  
Entraîneuse  
dubewest@hotmail.com

Notre-Dame-de-Stanbridge  
514-233-1256

Cours d'équitation  
western/  
brevets de cavaliers/  
entraînement

Distributrice  
des moulées Hoffman.



Résidence Duhamel inc.

POUR QUE LA VIE CONTINUE

Johanne Duhamel,  
propriétaire et  
infirmière auxiliaire

450 296-4458

facebook

1128 rue Principale,  
Notre-Dame-de-Stanbridge (Québec)  
J0J 1M0

residenceduhamel@gmail.com  
www.residenceduhamel.com



AUTOPRO

www.napaautopro.com

Pierre Larocque  
Propriétaire

Jean-François Côté  
Propriétaire

Mécanique LACO Inc.

817, rue Principale  
Notre-Dame-de-Stanbridge, QC  
J0J1M0  
Tél. : 450 296-8827

Alignement  
Suspension  
Climatisation  
Freins  
Électronique



Fromages artisanaux  
au lait cru de chèvre

La boutique est ouverte  
tous les jours sauf les mercredis

438-494-8831

www.cornesetsabots.com

641 rang de l'Ange Gardien, N-D-de-Stanbridge

VENDRE OU ACHETER c'est **FACILE** avec  
Agricole - Commercial - Résidentiel / Toutes régions

particulièrement Notre-Dame bien sûr,  
le village où j'ai grandi!

*Hélène Paquette,*

Courtier immobilier

450 248.0777

hpaquette57@gmail.com

hpaquette.com



Desjardins

Gestion de patrimoine | VALEURS MOBILIÈRES

Andrée Couture, pl. Fin.  
Conseillère en placement

Groupe conseil Johnston Soucy  
Couture

145, rue Sherbrooke, bureau 102  
Cowansville (Québec) J2K 5E7



groupejsc.com

450 263-7555

1 855 263-7555

Télécopieur : 450 263-5805

groupejsc@desjardins.com



Restaurant-Traiteur-Mets Préparés

40-A Rue Principale

Bedford

(450)830-1401

Biscuiterie Pistache  
42 Principale Bedford  
(450)248-3772  
Bonbons-Noix-Biscuits

AXEP

# Marché Gendreau

Depuis 1944

Boucherie, micro-brasserie 1097 rue Principale  
fruits et légumes, traiteur, essence Notre-Dame-de-Stanbridge, Qc  
450-296-4337

## Martine Bellavance

Artiste peintre,  
Professeur et Auteure

(514) 820-1185

[martine\\_bellavance@hotmail.com](mailto:martine_bellavance@hotmail.com)

- \*Atelier de peinture décorative
- \*Cours de peinture



**CA3BE**  
CENTRE D'ACTION BENEVOLE  
DE BEDFORD ET ENVIRON INC

SOUTIEN POUR AÎNÉS | SUPPORT FOR ELDER

Facebook: ITMAV Bedford



**SOPHIE LANGLOIS**

Accompagnatrice auprès des aînés  
Accompanist for elderly

450 523-2473

[itmavb@gmail.com](mailto:itmavb@gmail.com)

# Sirop d'érable à l'ancienne



Tél.: 450-296-4453

Cell.: 450-542-8262

**Roger et Anne Marie Santerre**

## France Boulet

Soins des pieds



- \*Amincissement et/ou coupe d'ongles
- \*Nettoyage des ongles
- \*Prévention d'ongles incarnés
- \*Amincissement des cors et des callosités

Service à domicile

Pour rendez-vous

Tél.: 450-808-8288

# ATELIER

## MATHIEU FORGUES INC.

ACIER | ALUMINIUM | ACIER INOXYDABLE

Soudure | Réparation | Modification | Fabrication | Unité mobile

821, Rue Principale, Notre-Dame-de-Stanbridge  
QC J0J 1M0 | T. 450.334.0769 | C. 450.357.0769

[atelier.mathieuforgues@hotmail.com](mailto:atelier.mathieuforgues@hotmail.com)

# cuisines DESPRO

*Spécialisé en armoires de cuisine, salle de bain  
et meubles sur mesure.*

**SALLE DE MONTRE:** sur rendez-vous  
au 364 rang St-Joseph, Notre-Dame-de-Stanbridge

[www.cuisinesdespro.com](http://www.cuisinesdespro.com) tél : 450-296-4440

Bertrand Provost et Anne-Marie Després

900, rue Principale, Notre-Dame-de-Stanbridge, J0J 1M0 Téléphone 296-4710  
Courriel : [dg@notredamedestanbridge.qc.ca](mailto:dg@notredamedestanbridge.qc.ca) / Site internet: [www.notredamedestanbridge.qc.ca](http://www.notredamedestanbridge.qc.ca)